

Paso 4: Seguimiento a realizar después del tratamiento

- Una vez que el tratamiento se ha completado, siempre realice una inspección 10 días después, luego realice otras inspecciones con intervalos de tres semanas durante tres meses. Proporcionar información objetiva y tranquilidad a los estudiantes, familias y al personal de la escuela en relación a mantener la calma y una actitud respetuosa con respecto a los servicios de la escuela y el ambiente comunitario de la misma.
- Acentuar la privacidad del caso. Asegurese de que la infestación fué eliminada y bien controlada; prepárese para contestar preguntas, las preocupaciones que se presenten en relación al caso serán respondidas en tiempo y forma.
- Si fuera necesario, contrate un perro entrenado, este puede detectar poblaciones de chinches muy pequeñas, como por ejemplo, de uno o dos insectos, en cambio para los seres humanos sería imposible hacerlo.

Autoprotección

- Educarse sobre Chinches de Cama
Las chinches de Cama son nocturnas y normalmente no les gusta estar con la gente. Si encuentra una en una persona es porque quedó atrapada.
- Para aquellos que pueden estar trabajando en zona (s) donde las chinches han sido encontradas, deben llevar ropa ajustada de colores claros, zapatos con suela lisa y tener una muda de ropa para cambiarse y una bolsa de basura a mano.
- Si le preocupa llevar a casa las chinches, cambiarse de ropa en el trabajo, ponerla en la bolsa de basura, sellarla y lavar y secar o utilizar a un secador a temperatura alta durante 20 minutos.
- Tener a mano una botella de aerosol pequeña con agua jabonosa en caso de que se encuentre una Chinche de Cama. Pulverizar el insecto y ponerlo en una bolsa Ziploc ; arrojarlo a la basura. Conserve el insecto si necesita identificarlo.

Información Importante

Identificación y ayuda

Dr. Gale E. Ridge (203) 974-8600

Fotografías via email: gale.ridge@ct.gov

Chinches de Cama : www.ct.gov/caes. Luego seleccione la página web de Chinches de Cama (Bed Bugs)

Tratamiento, Implementación, Certificación

DEEP Programa de Manejo de pesticidas

Hartford CT (860) 424-3369

E-mail: diane.jorsey@ct.gov (por favor escriba bed bug cuando envíe una caja con un insecto para que sea identificado).

Departamento de Salud Pública Connecticut Oficina de la Administración de la Salud Local

Hartford, CT (860) 509-7660

webmaster.dph@ct.gov (por favor escriba bed bug cuando envíe una caja con un insecto para que sea identificado).



La Estación Experimental de Agricultura (CAES) prohíbe la discriminación en todos sus programas y actividades basándose en la raza, color, ancestros, nacionalidad, sexo, credo, edad, creencias religiosas, orientación sexual, récord criminal, identidad sexual, información genética, problemas de aprendizaje, historia de enfermedades mentales en el presente o en el pasado, retraso mental o incapacidad física incluyendo pero no limitándose a la ceguera, estado civil o marital. Para presentar una queja sobre discriminación, escriba al Director, de la Estación Experimental de Agricultura, P.O. Box 1106, New Haven, CT 06504, o llame al (203) 974-8440. Caes presenta una oportunidad de igualdad y acción positiva como empleador. Aquellas personas que necesiten métodos alternativos de comunicación con respecto a la información que proveemos deben contactar al Jefe de Servicios al (203) 974-8442 (voz); (203) 974-8502 (FAX); o Michael.Last@ct.gov (E-mail).



Connecticut Coalition Against Bed Bugs

Connecticut Agricultural Experiment Station
123 Huntington Street, P. O. Box 1106
New Haven, CT 06504-1106
Tel: (203) 974-8600 (insect inquiries)

Guía de Chinches de Cama Para Escuelas en Connecticut

Gale E. Ridge PhD

Traducido por Ing. Agrónomo Marisa Gillio



Mike Thomas CAES

CCABB web address
WWW.CT.GOV/CAES

Información sobre Chinchas de Cama

Existen dos tipos de Chinchas de Cama que se alimentan de humanos, una de ellas es la Chinche de Cama Común, *Cimex Lectularis L.* y la Chinche de Cama Tropical, *Cimex hemipterus Fabr.*

En Connecticut, tenemos la Chinche de Cama Común y la Chinche del Murciélago del Este, *Cimex Adjunctus, Barber.* Un experto del Departamento de Salud o un exterminador de plagas profesional (PMP) serán capaces de distinguir entre las dos especies. No intente identificarlas usted mismo.

La Chinche del murciélago puede alimentarse fácilmente de las personas y ser confundida con la Chinche de Cama Común.

El control de las Chinchas del murciélago es diferente al de las Chinchas de Cama Comunes.

Estos dos insectos no transmiten patógenos que causan enfermedades humanas.

Características de las Chinchas de Cama

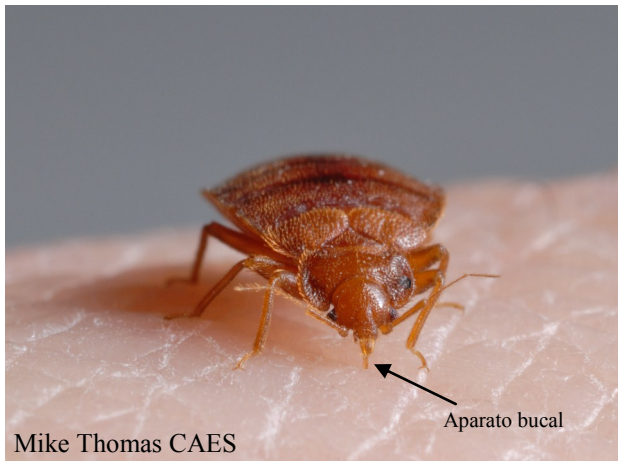
Los adultos tienen el tamaño de semillas de lentejas, en cambio las ninfas y huevos son mucho más pequeños. Son de color marrón, planas, ovaladas, con seis patas y dos antenas.

Ellas caminan. Ellas no vuelan ni saltan ni brincan.

Ellas no pican. Ellas se alimentan de sangre de los seres humanos y de animales usando el aparato bucal de succión.

Ellas se alimentan durante la noche, y se esconden durante el día, y son tímidas.

Ellas se desarrollan desde huevo a adulto en un periodo de tiempo de 5 a 8 semanas.



Mike Thomas CAES

El entorno de la escuela no es propicio para las Chinchas de Cama y las infestaciones en escuelas son infrecuentes, las escuelas deberían tener un programa de manejo integrado de plagas (IPM) y normas establecidas antes de que las Chinchas de Cama sean descubiertas, esto comprende educación, identificación experta y monitoreo.

Paso 1: Estar preparado para las Chinchas. Tenga normas libres de culpa

Aprenda como identificar, la biología y el comportamiento de las Chinchas de Cama.

Vergüenza, bochorno, horror, disgusto y negación son las reacciones más comunes ante la aparición de las Chinchas de Cama.

Enseñe un comportamiento de prevención y no de reacción negativa ante lo acontecido.

Proporcione información acerca de sus normas de control para la Chinche de Cama en la escuela, informe con anticipación a sus estudiantes y mantenga educación continua mediante folletos, información en la Internet, carteles, etc.

Los estudiantes/empleados no deben ser excluidos de la escuela si ellos tienen Chinchas de Cama.

Mantener un plan de acción de manejo integrado de las plagas (MIP) con un exterminador de plagas licenciado en el estado de Connecticut antes de descubrir que hay Chinchas de Cama.

Asignar un coordinador de Chinchas de Cama y/o un equipo para supervisar la guardería que puede incluir un asesor médico, enfermera, consejero, administrador, un guardia entrenado, y otros empleados, lo que se considere necesario. Considere inspecciones rutinarias preventivas.

Paso 2 : Sospecha de presencia de Chinchas

Existen dos indicadores primarios de la presencia de Chinchas de Cama.

1 Comezón desconocida en distintas partes de la piel

Lesiones lineales o agrupadas que pueden o no pueden indicar que fueron realizadas por Chinchas de Cama. Considere la posibilidad de otras causas, como alergias, medicamentos, etc..Cada persona puede reaccionar de forma diferente a, la alimentación de las Chinchas de Cama desde no signos o síntomas a ronchas graves.

2 La aparición de un espécimen de Chinche de Cama

Varios insectos se pueden parecer a las Chinchas de Cama. La escuela debe hacer que el Departamento de Salud local, o un exterminador profesional u otro tipo de experto que identifique el espécimen.

Error en la identificación

Otros artrópodos y materiales pueden ser confundidos con Chinchas de Cama. Estos incluyen hilachas/pelusas, distintas variedades de escarabajos de alfombra, escarabajo araña, garrapatas, pulgas, piojos y otros pequeños artrópodos.

Nunca se base en rumores. Siempre obtenga una identificación positiva independiente o la confirmación antes de proseguir con el paso 3.

Paso 3: Acciones a tomar en caso que se confirme la presencia de Chinchas de Cama .

1. Pedir ayuda al Departamento de Salud Local.
2. Mantenga la calma y el profesionalismo. No transmita ansiedad al personal ni a los alumnos.
3. Haga que el personal y los alumnos visiten a la enfermera/o de la escuela para una revisión inicial. Mantenga la confidencialidad. No estigmatice a la persona.
4. Determine si el individuo se infestó en la escuela o vino infestado de su residencia.
5. Identifique posibles fuentes de cultivo, tales como: mochilas, bolsas de almuerzo, bolsas de viaje, bolsas de deportes, libros, ropas, otros efectos personales, armarios, autobuses escolares u otros medios de transporte.
6. Determine si la residencia del/los personal/alumnos, está siendo tratada.
7. Mantener un registro detallado.
8. Nunca realice un tratamiento por su cuenta, podría crear una población de Chinchas de Cama resistente. Busque tratamiento profesional.
9. Llame a un profesional (PMP) con experiencia en tratamiento de Chinchas de Cama.
10. Provea bolsas plásticas al/los personal/alumnos para almacenar mochilas, bolsas de almuerzo, efectos personales, etc. Preste atención en el lavadero de su casa (y en la escuela si fuera posible) como parte del tratamiento (IMP).
11. Tenga una secadora en la escuela, de ser posible, para calentar los artículos (a máxima temperatura por 20 minutos).
12. Aspire las grietas y limpie con agua y jabón donde las chinchas de cama fueron descubiertas.
13. Provea a los familiares /empleados/alumnos información presentada por el personal médico de la escuela sobre la infestación con Chinchas de Cama, tratamiento y manejo e incluya las normas a seguir por la escuela.
14. La comunicación y la cooperación son determinantes en la exterminación de las Chinchas de Cama.